



**LA VOIE VERS
LES RÉSULTATS COLLECTIFS
HUMANITAIRE DÉVELOPPEMENT PAIX
AU CAMEROUN**

- CADRES ANALYTIQUE ET STRATÉGIQUE -

Avril 2022

TABLE DES MATIÈRES

I. LISTE DES ACRONYMES.....	3
II. INTRODUCTION.....	4
III. L'ÉVALUATION POUR LE RELÈVEMENT ET LA CONSOLIDATION DE LA PAIX (RPBA) À LA BASE DU CADRE ANALYTIQUE DU NEXUS	5
IV. LE CADRE STRATÉGIQUE DU NEXUS HDP : LES RÉSULTATS COLLECTIFS	10

I. LISTE DES ACRONYMES

BM	Banque Mondiale
CH/CR	Coordonnateur Humanitaire / Coordonnateur Résident des Nations Unies
EHP	Equipe Humanitaire Pays
HDP	Humanitaire Développement Paix
HNO	Aperçu des Besoins Humanitaires
IASC	Comité Permanent Inter-Organisations / Inter-Agency Standing Committee
OCHA	Bureau de Coordination des Affaires Humanitaires des Nations Unies
OCDE	Organisation de Coopération et de Développement Economiques
OCDE-CAD	Comité d'Aide au Développement de l'Organisation de Coopération et de Développement Economiques
ODD	Objectifs de Développement Durable
ONU	Organisation des Nations unies
PRH	Plan de Réponse Humanitaire
RCP	Stratégie de Relèvement et de Consolidation de la Paix au Septentrion et dans la région de l'Est du Cameroun 2018–2022
RPBA	Evaluation du Relèvement et de la Consolidation de la Paix
TF	Task Force
UNCT	Equipe Pays des Nations Unies / United Nations Country Team
UNSDCF	Plan-Cadre de Coopération des Nations Unies pour le Développement Durable / UN Sustainable Development Cooperation Framework
VNU	Volontaires des Nations Unies

II. INTRODUCTION

Ce document a pour dessein d'expliquer comment les résultats collectifs Humanitaire Développement Paix (HDP) ont été formulés à la base de l'approche Nexus HDP au Cameroun.

Le Nexus HDP est défini comme l'imbrication entre l'action humanitaire, les activités de développement et les efforts de recherche de la paix. L'approche consiste à renforcer la collaboration, la cohérence et la complémentarité. Son but est de mettre à profit les avantages comparatifs qu'offre chaque pilier dans la mesure où ils sont utiles à la situation considérée - afin de réduire la vulnérabilité globale et le volume des besoins non satisfaits, de renforcer les capacités en matière de gestion des risques et de lutter contre les causes profondes des conflits.¹

Résumé et chronologie de l'approche HDP Nexus au Cameroun :

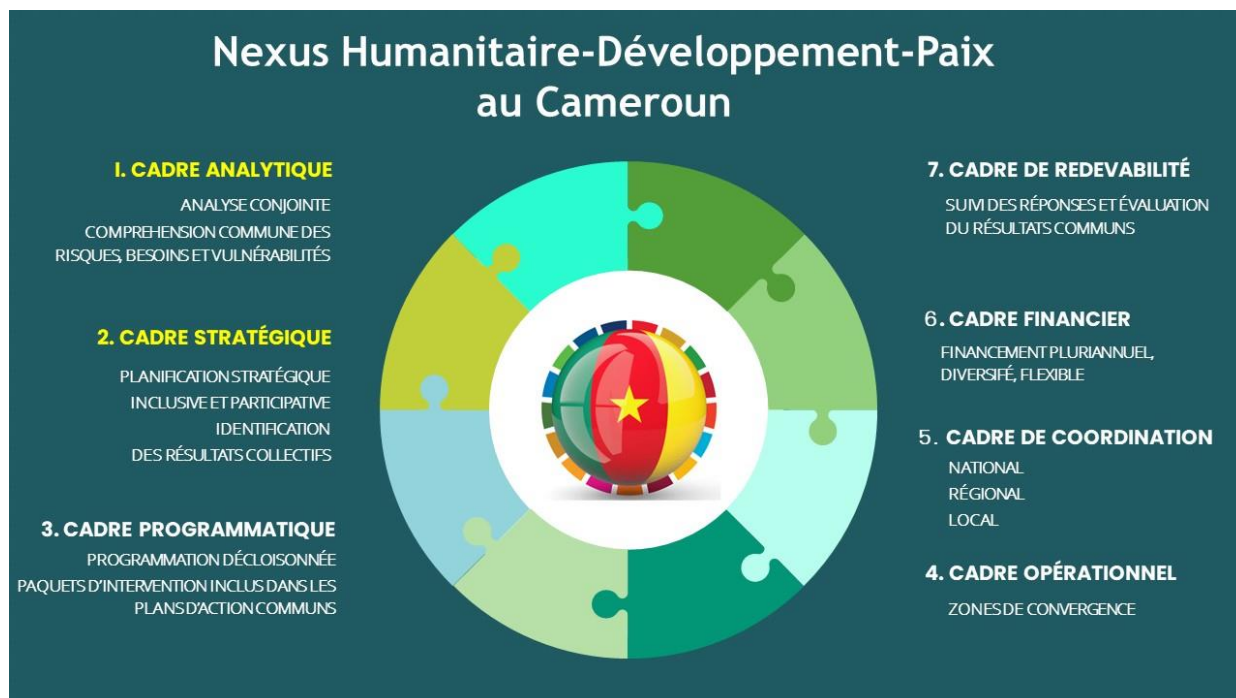
- Les résultats du Sommet Humanitaire Mondial de 2016 et les initiatives associées de l'Agenda pour l'Humanité ont tenté d'améliorer la collaboration par le Nexus humanitaire-développement dans le cadre d'une "nouvelle façon de travailler" (New Way of Working, NWoW). Les deux résolutions sur le maintien de la paix adoptées par le Conseil de Sécurité et l'Assemblée Générale des Nations Unies en 2016 ont quant à elles élargi l'effort pour inclure la Paix dans le Triple Nexus.
- Le Cameroun a été le premier pays à se porter volontaire lors du Sommet Humanitaire Mondial pour mettre en œuvre l'approche Nexus et est devenu l'un des sept pays prioritaires² du Comité Directeur Conjoint des Nations Unies pour faire progresser la collaboration entre l'action humanitaire et le soutien au développement.
- Un groupe composé de membres de l'équipe humanitaire pays (EHP) et de l'équipe pays des Nations unies (UNCT) a commencé à travailler sur le Nexus HDP (anciennement appelé la nouvelle façon de travailler) au Cameroun en 2017. Leur travail a conduit à la décision de l'EHP de créer une Task Force nationale Nexus en mai 2019, mandatée pour développer l'approche Nexus HDP au Cameroun et son opérationnalisation au niveau communautaire.
- L'approche Nexus HDP a été endossée par l'EHP et l'Equipe Pays des Nations Unies en octobre 2019.
- Le Coordonnateur Humanitaire et Coordonnateur Résident des Nations Unies dirige le Nexus HDP au Cameroun.
- La Task Force nationale Nexus est présidée par le Coordonnateur Humanitaire Développement Paix avec le soutien du Conseiller Régional HDP d'OCHA et comprend en 2022 plus d'une centaine de représentants du Gouvernement, des agences onusiennes, de la Banque Mondiale, des États membres et des donateurs, des ONG internationales et nationales et du secteur privé.
- Deux Task Force régionales ont été créées en 2020 : la première à l'Extrême-Nord et la deuxième au niveau de la Façade Est (qui comprend les régions de l'Est, de l'Adamaoua et du Nord).
- La vision du Nexus HDP au Cameroun est basée sur une approche ascendante. Elle cherche à créer des synergies entre les interventions humanitaires, de développement et de consolidation de la paix dans les municipalités où les conditions exigent et permettent ces trois types d'interventions. Ces municipalités sont appelées des **zones de convergence**.

Pour plus d'informations, veuillez-vous référer à la Feuille de Route du Nexus HDP au Cameroun.

¹ [Comité d'Aide au Développement de l'Organisation de Coopération et de Développement Economiques \(OCDE CAD\) Recommandation du CAD sur l'articulation entre action humanitaire, développement et recherche de la paix, 2019.](#)

² Ethiopie, Somalie, Burkina Faso, Tchad, Niger, Nigeria, Cameroun.

Ce document vise à clarifier la manière dont les résultats collectifs HDP ont été formulés et convenus. En 2019, la Nexus Task Force, qui était composée d'un petit groupe d'environ 15 représentants³, a décidé de développer un cadre analytique et un cadre stratégique avant de commencer la mise en œuvre de l'approche Nexus au Cameroun.



Le **cadre analytique** fait référence à l'analyse conjointe entreprise au niveau national pour avoir une compréhension commune des risques, des besoins et des vulnérabilités dans les domaines prioritaires.

Le **cadre stratégique** est la formulation inclusive et participative des résultats collectifs HDP.

III. L'ÉVALUATION POUR LE RELÈVEMENT ET LA CONSOLIDATION DE LA PAIX (RPBA) À LA BASE DU CADRE ANALYTIQUE DU NEXUS

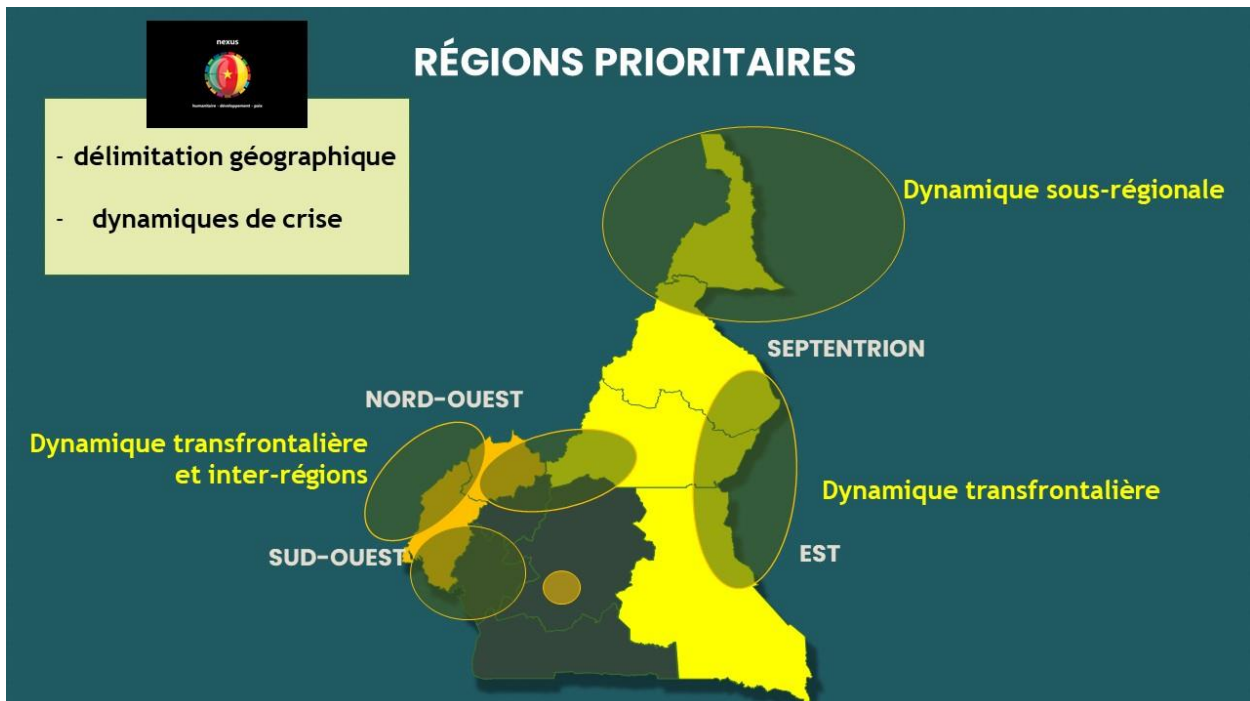
En cherchant à construire une compréhension partagée des risques, des besoins et des vulnérabilités des populations affectées par le déplacement forcé, les membres de la Task Force ont convenu que la **Stratégie pour le Relèvement et la Consolidation de la Paix (RCP) dans les régions du Septentrion et de l'Est du Cameroun (2018-2022)** devrait être la base du Cadre Analytique du Nexus, car l'analyse du RCP est toujours pertinente bien qu'elle n'ait jamais été ratifiée.

Le Gouvernement du Cameroun a produit la stratégie du RCP pour le Septentrion et l'Est du Cameroun avec l'appui technique du Groupe de la Banque Mondiale, des Nations Unies et de l'Union Européenne – et en coopération avec les ONGs nationales et internationales ainsi que le secteur privé.

Le RCP couvre quatre des six régions prioritaires ciblées par la Task Force (TF) Nexus : l'Extrême-Nord, le Nord, l'Adamaoua et l'Est. Les régions prioritaires de Nexus ont été identifiées en éliminant toutes les régions du pays où il n'y avait pas d'opérations humanitaires et en sélectionnant celles où les conditions exigent et permettent des interventions humanitaires, de développement et de

³ MINEPAT; MINAS; MINAT/DPC; MINDDEVEL; Banque Mondiale; CNNCA; CHOI; RCO; OCHA; UNDP; UNHCR; FAO; UNICEF; VNU.

consolidation de la paix. Six des dix régions ont donc été sélectionnées comme régions prioritaires Nexus au Cameroun en 2019.



La stratégie du RCP n'inclut pas les régions du Nord-Ouest et du Sud-Ouest. Par conséquent, une fois que la décision sera prise de mettre en œuvre l'approche Nexus dans ces régions, la Task Force Nexus mènera une analyse conjointe pour vérifier si les résultats collectifs s'appliquent également à ces régions.

Le RCP a utilisé l'évaluation de relèvement et de consolidation de la paix (RPBA) comme méthodologie pour identifier les risques, les défis et les opportunités dans les régions ciblées. Le RPBA est une méthodologie développée conjointement par l'Union européenne, les Nations Unies et le Groupe de la Banque Mondiale pour mener des évaluations conjointes des priorités de relèvement et de consolidation de la paix dans les pays touchés par des conflits et des situations de fragilité. Cette méthodologie a été utilisée dans plus de 20 pays à ce jour. Le RPBA permet une compréhension commune de l'impact des crises et des causes structurelles de la vulnérabilité dans les régions touchées, ainsi que des risques et des défis pour le relèvement et la consolidation de la paix.

La Task Force Nexus HDP a décidé d'utiliser le RPBA comme cadre analytique du Nexus HDP car il permet de mieux comprendre l'impact des crises, les principaux facteurs de fragilité et les principaux facteurs de résilience.

L'impact des crises et les vulnérabilités structurelles ont été examinés à travers les facteurs de fragilité suivants : gouvernance, économie, social, sécurité et environnement (voir tableau ci-dessous).

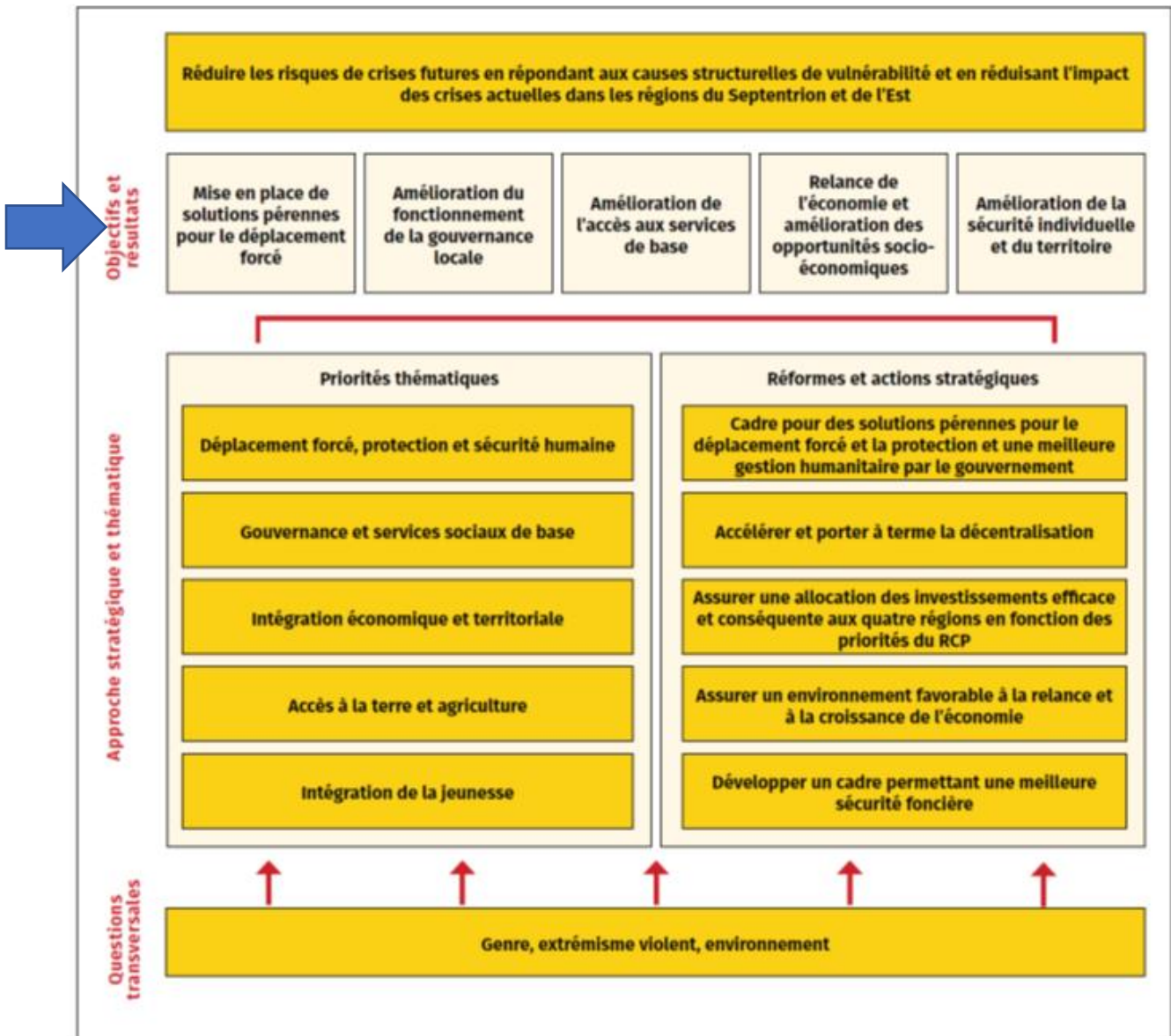
TABLEAU 2.1 : VUE D'ENSEMBLE DES FACTEURS DE VULNÉRABILITÉ STRUCTURELLE ET DE L'IMPACT DES CRISES

Facteurs	Impact des crises	Facteurs de vulnérabilité structurelle
Gouvernance	Dépôts de certains agents de l'État ; pression sur les services administratifs et services sociaux de base, avec cas de fermeture de certaines structures	Marginalisation des quatre régions ; processus de décentralisation inachevé avec investissements publics insuffisants ; retard dans les transferts budgétaires aux régions et faible capacité d'exécution (communes) ; manque d'inclusion, de participation à la prise de décision, de redevabilité et de transparence ; faiblesse du système judiciaire, des services sociaux de base et de l'état civil
Économiques	Destruction d'emplois ; limitation du commerce transfrontalier (couvre-feu, interruption partielle des marchés) ; diminution du tourisme ; fluctuation du prix des denrées de base	Pauvreté extrême et chronique ; enclavement avec insuffisance des infrastructures de réseau et connectivité limitée ; climat des affaires défavorable (prédominance de l'économie informelle, faiblesse du secteur privé) ; faible productivité, sous-emploi et manque de perspectives économiques ; insécurité foncière
Sociaux	Déplacements forcés avec augmentation des besoins humanitaires ; cas de radicalisation	Forte croissance démographique ; société fortement hiérarchisée ; exclusion des jeunes et fossé intergénérationnel ; insécurité alimentaire et nutritionnelle ; tensions ethno-religieuses
Sécuritaires	Attaques, attentats suicides et crimes graves (enlèvements, meurtres) ; crise de protection des déplacés dans un contexte d'insécurité croissante ; recrutement de jeunes par Boko Haram et rôle croissant des comités de vigilance	Présence limitée des forces de l'ordre ; frontières poreuses ; trafics illicites
Environnementaux	Pression sur les ressources locales (eau, bois de chauffe, halieutique, etc.)	Mouvements de population liés au changement climatique (désertification, sécheresse, inondation) ; pratiques dommageables à l'environnement avec dégradation des sols, déforestation, etc. ; mécanisme inapproprié d'affectation des terres

La stratégie du RCP souligne la nécessité de concentrer tous les efforts sur l'obtention de résultats concrets autour des objectifs suivants :

1. Mettre en place des solutions durables pour les déplacements forcés
2. Améliorer le fonctionnement de la gouvernance locale
3. Améliorer la fourniture de services sociaux de base
4. Promouvoir la relance de l'économie et l'amélioration des opportunités économiques
5. Améliorer la sécurité individuelle et territoriale

FIGURE E.1 : VUE D'ENSEMBLE DU CADRE STRATÉGIQUE DU RCP



En s'appuyant sur le [Cadre du Comité Permanent Inter-Organisations \(IASC\) sur les Solutions Durables pour les Personnes Déplacées Internes](#) (2010), la TF a décidé de fusionner les cinq objectifs et résultats du RCP en un résultat collectif primaire et trois résultats collectifs secondaires englobant les solutions durables pour les communautés touchées par le déplacement forcé.

Les critères du IASC pour des solutions durables au déplacement sont :

1. Sûreté, sécurité et liberté de mouvement à long terme
2. Un niveau de vie adéquat, comprenant au minimum l'accès à une alimentation adéquate, à l'eau, au logement, aux soins de santé et à l'éducation de base.
3. L'accès à l'emploi et aux moyens de subsistance
4. L'accès à des mécanismes permettant de restaurer le logement, les terres et les biens ou de fournir une compensation.
5. Accès aux documents personnels et autres et remplacement de ces documents
6. Réunification volontaire avec les membres de la famille séparés pendant le déplacement.
7. La participation aux affaires publiques, à tous les niveaux, sur la base de l'égalité avec la population résidente.
8. Des recours effectifs pour les violations liées au déplacement, y compris l'accès à la justice, les réparations et l'information sur la cause des violations.

Les critères pour déterminer dans quelle mesure une solution durable a été atteinte incluent les suivants :



IV. LE CADRE STRATÉGIQUE DU NEXUS HDP : LES RÉSULTATS COLLECTIFS

Que sont les Résultats Collectifs?



Un résultat concret et mesurable...



... que les acteurs humanitaires, du développement et de la paix veulent atteindre ensemble...



... souvent sur une période de 3 à 5 ans...



...pour réduire les besoins, risques et vulnérabilités des populations et renforcer leur résilience.



L'énoncé du problème doit conduire à un accord sur des réalisations collectives qui soient durables, précises, quantifiables et mesurables, et cela est très important. C'est en travaillant à des réalisations collectives décidées en commun avec un horizon pluriannuel qu'on parviendra en fin de compte à transcender le clivage entre l'humanitaire et le développement. La formulation et l'aboutissement de ces réalisations collectives permettra à tout un ensemble d'acteurs-autorités nationales et locales, spécialistes de l'humanitaire, du développement, des droits de l'homme, et de la paix et la sécurité, et éventuellement même des représentants du secteur privé – de travailler ensemble vers un objectif commun. Cet objectif commun suppose que les acteurs sortent de leur isolement traditionnel et coopèrent en respectant des attributions et des contributions précises et prévisibles.

Pour être authentiques, ces réalisations collectives doivent être peu nombreuses et d'importance durable. Elles doivent viser en priorité les domaines où la population est le plus exposée aux risques, le plus vulnérable, dans un contexte donné, et rechercher un impact positif sur l'ensemble des indicateurs nationaux de progrès repris dans les objectifs de développement durable. L'accomplissement de ces réalisations collectives s'étendra sur plusieurs années et ceux qui participeront devront se demander, en partant de l'objectif visé et en remontant dans le temps, quelles conditions il leur faudra réunir pour assurer cette réalisation collective et qui sera impliqué. La réponse à cette question devient le principe général de la réponse donnée et de l'effort nécessaire de planification et de mobilisation des ressources.

- Secrétaire Général des Nations Unies Ban Ki-moon⁴

⁴ "Une seule humanité, des responsabilités partagées" - Rapport du Secrétaire Général pour le Sommet Mondial sur l'Action Humanitaire p. 41-42, 31 Jan 2016.

Les résultats collectifs humanitaire développement paix ont été formulés comme suit pour le Cameroun :

D'ici la fin de l'année 2026, les populations les plus vulnérables vivant dans les zones de convergence des régions prioritaires de l'Extrême-Nord, du Nord, de l'Adamaoua, de l'Est, du Nord-Ouest et du Sud-Ouest, ou dans d'autres régions affectées par les crises recouvrent sans discrimination leurs droits fondamentaux et améliorent leur bien-être physique et social.

- **Fin 2026** : alignement sur le Plan-Cadre de Coopération des Nations Unies pour le Développement Durable (UNSDCF).

- **Les populations les plus vulnérables sont les personnes affectées par les déplacements forcés** : les personnes déplacées internes, les personnes déplacées internes retournées, les réfugiés, les réfugiés rapatriés ou insérés économiquement, les communautés d'accueil et/ou d'origine.

- **Droits fondamentaux** : sûreté et sécurité, accès durable à l'éducation et à la santé, à l'eau et à l'assainissement, à l'emploi, au logement, etc.

- **Bien-être physique** : bonne santé physiologique générale et satisfaction des besoins fondamentaux de l'organisme, obtenues par l'utilisation des services offerts.

- **Le bien-être social** : englobe les éléments qui influencent positivement la qualité de vie : un emploi, des ressources économiques pour répondre aux besoins, un logement, l'accès aux services d'éducation, etc.

Le résultat collectif a été divisé en trois piliers et en résultats collectifs secondaires :

Pilier 1 : Services sociaux de base

D'ici à la fin de l'année 2026, les personnes les plus vulnérables vivant dans les zones de convergence et/ou touchées par la crise ont accès à des services sociaux de base durables.

Pilier 2 : Moyens de subsistance durables et opportunités économiques

D'ici à la fin de l'année 2026, les personnes les plus vulnérables vivant dans les zones de convergence ont accès à des moyens de subsistance durables et à des opportunités économiques.

Pilier 3 : Protection, cohésion sociale et gouvernance locale

D'ici à la fin de l'année 2026, la bonne gouvernance locale et la consolidation de la paix protègent les droits fondamentaux des personnes les plus vulnérables vivant dans les zones de convergence.

Les résultats collectifs ont été présentés à l'équipe humanitaire pays (EHP) et à l'équipe pays des Nations Unies (UNCT) et approuvés par les deux instances en septembre 2019.